

# ADAPTATION AU CHANGEMENT CLIMATIQUE: COMMENT AGIR SUR LES TERRITOIRES EN AUVERGNE-RHÔNE-ALPES ?

Parcours à destination des collectivités :  
vous accompagner pour progresser  
dans votre démarche d'adaptation !

JUIN 2024



# Les effets du réchauffement climatique sévissent en Auvergne-Rhône-Alpes comme dans le monde entier. Bien sûr, il faut tout faire pour en limiter la hausse en baissant nos émissions de gaz à effet de serre.

Dans le même temps, il est crucial d'adapter notre région et de penser toutes les transformations en cours sous le prisme des effets du changement climatique.

D'après le GIEC, l'adaptation se définit comme "un ajustement au climat réel ou prévu et à ses effets afin de modérer les dommages ou de tirer parti des opportunités bénéfiques (GIEC, 2022)". Le groupe d'experts rappelle que les risques

évoluent sous influence du climat selon de multiples facteurs (ressources, biodiversité, justice sociale, économie, relations internationales...).

L'adaptation vise ainsi à "prendre les devants dans un environnement qui change rapidement et demande une profonde mutation de nos modes de production, de consommation et de notre façon d'habiter la nature." (ADEME Stratégie Adaptation 2023/2027).

L'adaptation au changement climatique n'est en aucun cas un quelconque renoncement à l'atténuation et la conciliation de ces 2 priorités s'impose dans de nombreux domaines. La mise en place de politiques d'adaptation au changement climatique est aujourd'hui devenue indispensable.

## S'adapter à quoi, pour quoi faire, comment et avec qui ?

Devant la complexité du sujet de l'adaptation au changement climatique, de l'obligation de la prise de conscience à celle d'établir une stratégie territoriale et des plans d'actions thématiques d'adaptation au changement climatique vous, les collectivités, vous exprimez vos difficultés pour travailler sur ce sujet.

Il en découlait un **besoin d'accompagnement** et de lisibilité de l'offre des différents partenaires intervenant sur la question en Auvergne-Rhône-Alpes. Un groupe de travail régional réunissant l'ADEME, la DREAL, le CEREMA, la Région Auvergne-Rhône-Alpes, AURA-EE, l'agence de l'eau Rhône Méditerranée et Corse et l'OFB, accompagné d'une quinzaine de partenaires vous propose ce **parcours**.

Loin d'être exhaustif en matière de partenaires et d'outils, l'objectif de ce livret est de **vous apporter, selon l'état d'avancement de vos réflexions, des outils et des contacts pour mobiliser l'ensemble des acteurs de vos territoires sur cet enjeu majeur qu'est l'adaptation au changement climatique.**

### Entre 1963 et 2022 en moyenne régionale

+2.5°C



+18

JOURNÉES ESTIVALES (> 25°C)



-16

JOURS DE GEL



70%

DES ARRÊTÉS  
CATASTROPHES NATURELLES  
SÉCHERESSE ONT ÉTÉ PRIS  
APRÈS 2004

Source : ORCAE CHIFFRES CLÉS Synthèse 2022

### Entre 2024 et 2050 - Exemple à Lyon

+2.5°C

TEMPÉRATURE MOYENNE  
DE L'ÉTÉ



+8

NOMBRE ANNUEL  
DE JOURS TRÈS CHAUDS  
(> 35°C)



-20

JOURS DE GEL



+64

JOURS AVEC RISQUE  
SIGNIFICATIF DE FEU  
DE VÉGÉTATION EN ÉTÉ



Source : ClimaDiag Lyon - DRIAS2020- EXPLORE2 - Projection d'une France à +2.7°C en 2050



## LE PARCOURS, MODE D'EMPLOI

Dans ce parcours, nous explorons la manière dont les collectivités de la région Auvergne-Rhône-Alpes peuvent s'embarquer dans les défis de l'adaptation au changement climatique.

Nous proposons pour cela un parcours en 6 étapes\*.

Pour chaque étape, vous trouverez une présentation de ce qui la caractérise, des types de méthodes et d'outils à mobiliser, des exemples et des liens sur des outils à déployer. Ils peuvent parfois être mobilisables à d'autres étapes du parcours mais sont ici particulièrement adaptés.



S'embarquer dans une politique d'adaptation au changement climatique nécessite des besoins spécifiques en fonction du niveau de prise en compte de ce sujet au sein de votre collectivité. Un quizz vous permettra de vous situer pour démarrer.

*Quel que soit votre point de départ, nous vous souhaitons un bon cheminement !*

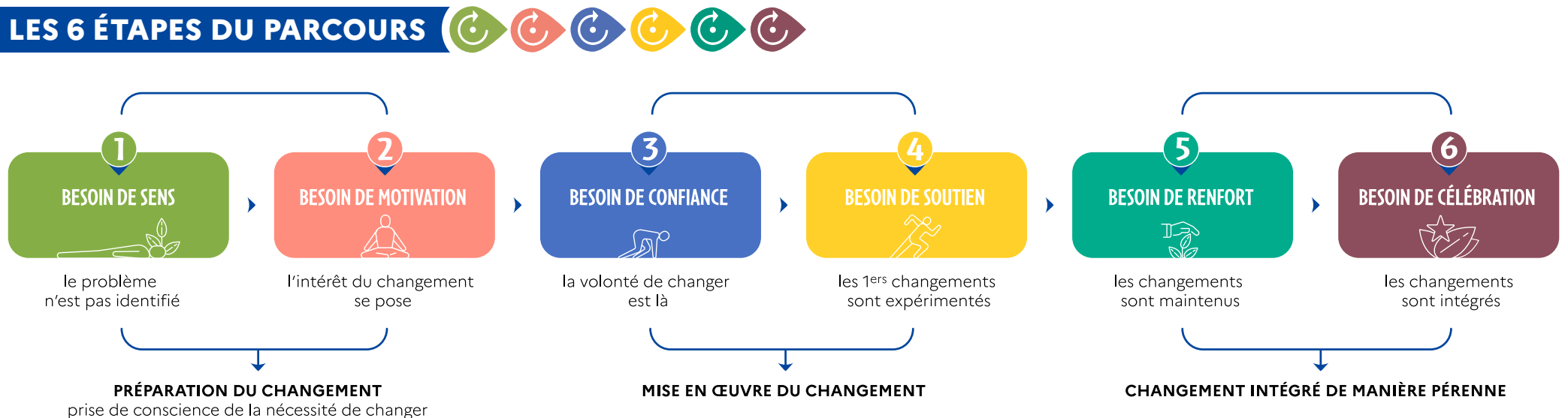
\* Les étapes proposées dans ce parcours s'inspirent du modèle de changement de Prochaska et Di Clemente.

Initialement développé pour les comportements personnels et particulièrement l'addictologie, ce modèle rend compte des processus de changement pour de nombreuses problématiques.

Le parcours en 6 étapes modélise les avancées, les modes de progression et les possibles retours en arrière.

L'appui sur ce modèle théorique est un parti-pris subjectif afin de faciliter votre lecture et progression dans l'adaptation.

### LES 6 ÉTAPES DU PARCOURS



## QUELS SONT LES BESOINS DE VOTRE COLLECTIVITÉ EN MATIÈRE D'ACCOMPAGNEMENT À L'ADAPTATION AU CHANGEMENT CLIMATIQUE ?

Ce quizz s'adresse aussi bien aux agents qu'aux élus des collectivités qui souhaitent faire le point sur le niveau d'engagement de leur structure en matière d'adaptation au changement climatique.

En fonction de vos réponses, vous serez orienté vers l'une des 6 étapes du parcours proposées par ce guide. Cela vous permettra d'identifier les besoins spécifiques de votre collectivité en fonction de là où elle se situe et les différentes possibilités d'accompagnement.

### 1 - Quelle est la perception des impacts du changement climatique au sein de votre collectivité ?

- A** - Ma collectivité n'a pas conscience des problèmes liés au changement climatique.
  - B** - Ma collectivité est consciente des problèmes, mais ne pense pas que ceux-ci nécessitent une action immédiate.
  - C** - Ma collectivité reconnaît l'urgence d'agir face aux défis du changement climatique.
- Si vous avez répondu **A** ou **B**, rendez-vous à l'ÉTAPE 1
- Si vous avez répondu **C**, continuez.



### 2 - Comment évaluez-vous la motivation de votre collectivité à s'adapter au changement climatique ?

- A** - Ma collectivité n'est pas motivée à agir.
  - B** - Ma collectivité pense qu'il est important de s'adapter, mais n'est pas encore prête à passer à l'action.
  - C** - Ma collectivité est très motivée et prête à mettre en œuvre des mesures d'adaptation.
- Si vous avez répondu **A** ou **B**, rendez-vous à l'ÉTAPE 2
- Si vous avez répondu **C**, continuez.

### 3 - Votre collectivité est elle actuellement en train de planifier des actions spécifiques d'adaptation pour faire face aux défis du changement climatique ?


- A** - Non, ma collectivité n'a pas encore envisagé d'actions à mettre en œuvre.
  - B** - Ma collectivité y pense, mais ne sait pas par où commencer.
  - C** - Oui, ma collectivité commence à planifier quelques actions.
- Si vous avez répondu **A** ou **B**, rendez-vous à l'ÉTAPE 3
- Si vous avez répondu **C**, continuez.



### 4 - Votre collectivité a-t-elle déjà commencé à mettre en œuvre des actions concrètes pour s'adapter au changement climatique ?


- A** - Non, ma collectivité n'a pas encore entrepris d'actions.
  - B** - Oui, ma collectivité a déjà lancé des projets d'adaptation.
- Si vous avez répondu **A**, rendez-vous à l'ÉTAPE 3
- Si vous avez répondu **B**, continuez.

## 5 - Votre collectivité a-t-elle mis en place une stratégie et un plan d'actions définis autour de l'adaptation au changement climatique ?

- **A** - Non, ma collectivité n'a pas encore pensé à la consolidation des actions à travers une stratégie et un plan d'actions bien identifiés.
  - **B** - Ma collectivité commence à réfléchir à une stratégie à moyen terme et un plan d'actions associées, mais n'a pas encore mis en place de plan spécifique.
  - **C** - Oui, ma collectivité travaille activement à consolider ses actions d'adaptation : stratégie, plan d'actions, moyens associés en appui.
- Si vous avez répondu **A** ou **B**, rendez-vous à l'ÉTAPE 
  - Si vous avez répondu **C**, continuez.




## 6 - Votre collectivité a-t-elle mis en place des systèmes de suivi et d'évaluation pour assurer l'efficacité à long terme des mesures d'adaptation ?

- **A** - Non, nous n'avons pas encore envisagé cette étape.
  - **B** - Nous y pensons, mais nous n'avons pas encore mis en place de système formel.
  - **C** - Oui, nous avons mis en place des systèmes de suivi et d'évaluation pour évaluer l'efficacité de nos actions.
- Si vous avez répondu **A** ou **B**, rendez-vous à l'ÉTAPE 
  - Si vous avez répondu **C**, continuez.




## 7 - Organisez-vous des événements ou des célébrations pour souligner les succès de votre collectivité dans l'adaptation au changement climatique ?

- **A** - Non, nous n'avons pas encore pensé à organiser de telles célébrations.
  - **B** - Nous y pensons, mais nous n'avons pas encore organisé d'événement spécifique.
  - **C** - Oui, nous organisons régulièrement des événements pour célébrer nos succès.
- Si vous avez répondu **A** ou **B**, rendez-vous à l'ÉTAPE 
  - Si vous avez répondu **C**, continuez.



## 8 - Considérez-vous que l'adaptation au changement climatique est devenue partie intégrante des normes et des pratiques de votre collectivité ?

- **A** - Non, nous n'en sommes pas encore là.
  - **B** - Nous sommes sur la bonne voie, mais il reste du travail à faire.
  - **C** - Oui, l'adaptation est devenue une pratique consolidée au sein de notre collectivité.
- Si vous avez répondu **A** ou **B**, rendez-vous à l'ÉTAPE 
  - Si vous avez répondu **C** :

**BRAVO !** 

**Vous êtes un exemple à suivre ! Contactez les partenaires de ce guide afin de partager vos succès et vos retours d'expériences qui seront précieux pour d'autres collectivités en chemin.**



# 1

## SENS

### AU SEIN DE NOTRE COLLECTIVITÉ, LA QUESTION DE L'ADAPTATION AU CHANGEMENT CLIMATIQUE N'EST PAS ABORDÉE.

À cette étape, les individus ne considèrent pas encore le changement comme nécessaire ; ils peuvent ne pas être conscients du problème ou nier son existence, en raison d'un manque d'information ou de compréhension.

On observe des formes de résistance "passive", considérant que la situation est acceptable ; on n'envisage pas les bénéfices d'un changement.

#### \* Qu'est-ce qu'une information biaisée ?

Le principe des biais cognitifs est de sélectionner, de manière inconsciente, dans les informations reçues, celles que nous souhaitons traiter et d'en faire une interprétation biaisée ; par exemple le biais de confirmation, qui nous conduit à sélectionner les informations qui confirment une idée à laquelle nous croyons ; ou le biais d'optimisme qui consiste à croire que nous sommes moins exposés que d'autres aux risques.

Pour embarquer dans l'adaptation au changement climatique, la 1<sup>ère</sup> étape vise à donner du **SENS**, pour augmenter la prise de conscience.

Le premier frein à lever est le **manque de connaissance** vis-à-vis du sujet, lié à un **manque d'information**, mais aussi plus souvent à une **interprétation biaisée\*** des informations reçues.



Dans cette étape, l'information doit être simple et facile à traiter, contextualisée. Elle doit être personnalisée. On mobilisera des outils de sensibilisation comme, par exemple :



**Des campagnes de sensibilisation** afin d'informer sur les conséquences du changement climatique spécifiques à la collectivité (hausse des températures, modification des précipitations, risques d'inondations, etc.).



**Des témoignages et retour d'expériences**, afin de montrer des exemples concrets de territoires similaires qui ont commencé à subir les effets du changement climatique ou qui ont bénéficié de politiques d'adaptation.



**Des leaders d'opinion** afin d'utiliser leur influence pour communiquer sur l'importance du sujet. Les élus, les chefs d'entreprises et autres personnalités locales peuvent être des appuis.



**À l'issue de cette étape, les élus/agents commencent à envisager sérieusement les mesures à prendre pour s'adapter aux défis du changement climatique.**

## COMMUNAUTÉ DE COMMUNES BRIOUDE SUD AUVERGNE (43)

a organisé une sensibilisation des élus et services en utilisant la méthode des ateliers de l'adaptation au changement climatique.

Cette méthode d'intelligence collective a permis de comprendre les enjeux et l'écueil de la maladaptation.



## OUTILS ET LIENS

pouvant être mobilisés sur cette étape

### Plan National d'Adaptation au Changement Climatique Version 2



Cadre d'engagement national et d'orientation pour les documents territoriaux (SDAGE, PCAET...), le PNACC est aussi un document de ressource sur les travaux en cours et une source d'inspiration. Une nouvelle version du PNACC est attendue.

### Climadiag de Météo France



L'outil présente sous forme d'infographie les projections attendues (2030/2050/2100) pour des indicateurs permettant de rendre concrets les effets du changement climatique en dépit de l'incertitude sur les scénarios d'évolutions. Quelques indicateurs par filières sont également disponibles (agriculture, tourisme). Uniquement à l'échelle communale.

### La Fresque du Climat



Son approche ludique et pédagogique permet à tous les publics - élus et techniciens - de s'approprier le sujet des changements climatiques. D'autres fresques abordent l'adaptation comme la Fresque de la montagne. De nombreux organismes organisent des formations pour les élus, les services publics et le grand public.

### ➤ AUTRES OUTILS

#### Spectacle "il était un bois" des Communes forestières



> pour sensibiliser au système forestier et aux impacts du changement climatique sur son fonctionnement

#### Scénarios DRIAS de Météo France



> pour aller plus loin que Climadiag dans la compréhension des scénarios climatiques

#### Observatoire Régional Climat Air Energie (ORCAE)



Animé par AURA-EE pour l'ADEME et la Région Auvergne-Rhône-Alpes, l'observatoire met à disposition des territoires les principaux indicateurs climatiques. L'outil Terristory® complète cet observatoire avec de nombreuses données cartographiées à toutes les échelles de collectivités. AURA-EE enrichit l'outil notamment en s'appuyant sur des projets européens comme [X-Risk-CC](#).





## AU SEIN DE NOTRE COLLECTIVITÉ, LA QUESTION DE L'ADAPTATION AU CHANGEMENT CLIMATIQUE EST PEU ABORDÉE, CAR SOUVENT JUGÉE NON PRIORITAIRE.

À cette étape, les agents et élus sont conscients qu'il va falloir s'adapter au changement climatique ; pour autant, ils ne se considèrent pas comme les plus pertinents pour agir ; ils n'envisagent pas de prendre des mesures dans un futur proche.

Cette étape précède la mise en action ; les individus reconnaissent l'existence d'un problème, et les avantages possibles d'un changement mais ils ne prennent pas encore d'engagement pour le faire. Les individus évaluent les avantages et les inconvénients du changement de comportement, ainsi que les défis pour eux. Cette période peut être empreinte d'ambiguïté, de doutes et de résistances.

Pour embarquer dans l'adaptation au changement climatique, cette 2<sup>ème</sup> étape porte sur la **MOTIVATION** : comprendre les conséquences locales du changement climatique, les possibilités d'action à l'échelle locale et pour les collectivités en particulier.

On peut s'appuyer sur...



**Des retours d'expériences**, pour partager les expériences et les réussites d'autres collectivités locales, permettant ainsi de repérer des situations proches, des expériences qui démontrent des capacités d'action de collectivités dans ce domaine.



**Le diagnostic de vulnérabilité et les outils d'analyse des risques** pour évaluer les menaces spécifiques posées par le changement climatique sur le territoire, en identifiant les vulnérabilités existantes et en anticipant les impacts futurs.



**Des actions de mobilisation et d'engagement** des parties prenantes, élus, acteurs socioéconomiques, associations, partenaires institutionnels locaux, habitants (effet de motivation par l'exemple).

- De la mise en récit, vers des futurs désirables ;
- Des démarches d'éducation et sensibilisation des populations locales sur les enjeux climatiques et le besoin d'adaptation ;
- De la communication engageante.



*À l'issue de cette étape, les élus/agents envisagent de passer à l'action, ils sont motivés pour s'embarquer dans une démarche d'adaptation au changement climatique.*



## OUTILS ET LIENS

pouvant être mobilisés sur cette étape

### ClimaSTORY® d'AURA-EE



ClimaSTORY® est un support ludique d'animation d'une réflexion collective sur l'adaptation au changement climatique. Conçu pour une utilisation par tous types d'acteurs des territoires, ClimaSTORY® propose de considérer un territoire fictif sous l'angle du changement climatique et des solutions d'adaptation pour 5 thèmes.

### Formations de l'ADEME



Adaptés à des niveaux d'expertises variées et des profils techniques ou politiques, ces modules de formations permettent notamment d'acculturer des néophytes en démontrant les enjeux territoriaux et le pouvoir d'agir local.

### Diagnostic des îlots de chaleur urbains



Plusieurs outils permettent de disposer d'une vision de cette problématique de moins en moins cantonnée aux collectivités urbaines. Un panorama des outils a été dressé par l'ADEME.

### Déploiement de la démarche d'urbanisme favorable à la santé



L'Urbanisme favorable à la santé (UFS), une approche qui repositionne les choix d'aménagement et d'urbanisme comme facteurs clés du bien-être, de la santé, de l'environnement et du climat.

### Livret "Agir pour ne pas subir" des Agences de l'eau.



Ce guide prend la forme d'un résumé pour décideurs, rappelant les enjeux locaux de l'eau et proposant des recommandations opérationnelles.

## PARC NATUREL RÉGIONAL DU VERCORS PROJET ADAMONT

Ce projet de recherche participatif et pluridisciplinaire a caractérisé et projeté les impacts du changement climatique dans le Vercors.

150 personnes et chercheurs ont travaillé sur ce diagnostic partagé.





## AU SEIN DE NOTRE COLLECTIVITÉ, NOUS SOMMES MOTIVÉS MAIS NOUS NE SAVONS PAS TOUJOURS COMMENT FAIRE.

À cette 3<sup>ème</sup> étape, les agents et les élus ont **conscience des enjeux et de la nécessité de passer à l'action**. Pour autant, ils ne savent pas forcément **comment se saisir du problème**, ils sont perdus face à la complexité des mesures à engager et face à l'ampleur de la tâche.

Pour embarquer dans l'adaptation au changement climatique, il s'agit ici de se doter de méthodes et d'outils pour gagner en **CONFIANCE**, **que ce soit en termes de choix stratégiques, plan d'action ou moyens**.

On pourra mobiliser des outils de type...

Cette étape marque la transition décisive vers l'action. Après avoir pris conscience de la nécessité de changer, la phase dite de préparation représente le moment où les individus se sentent prêts à changer et décident de passer à l'action.



**Le diagnostic de vulnérabilité**, permettant à la collectivité d'identifier ses domaines de vulnérabilités en matière de changement climatique vis-à-vis de l'adaptation ; afin d'orienter la planification.



**L'appui stratégique global**, sous forme d'accompagnement tout au long du processus d'élaboration de la stratégie, orienté sur les moments clés pour lesquels il sera possible de faire appel à des acteurs de confiance pour sécuriser les décisions.

- Un accompagnement de type coaching peut ici être utile.
- De la mise en récit peut être mobilisée.



**Des appuis sectoriels**, dans des domaines

identifiés comme particulièrement vulnérables ou stratégiques selon les spécificités du territoire ; ici, des partenaires pourront être mobilisés dans leur accompagnement thématique (eau, agriculture, forêt, urbanisme, risques naturels, biodiversité...).



**Des outils de planification**, intégrant des étapes et la mobilisation des ressources financières ; du temps pour apprendre et du concret pour démontrer.



**Des actions de sensibilisation** de certaines cibles sont utiles pour mobiliser des partenaires, des acteurs clés pour la réussite de l'action.



**Du renforcement des pratiques et compétences des agents et des élus** notamment par du dialogue entre pairs, des retours d'expériences.



**À l'issue de cette étape, les élus/agents sont confiants dans leur capacité à agir et prêts à mettre en œuvre leur plan d'action.**

## OUTILS ET LIENS

pouvant être mobilisés sur cette étape

### COMMUNAUTÉ D'AGGLOMÉRATION PORTE DE L'ISÈRE (38)

oriente son action avec la boussole de la résilience.

En s'appuyant sur une revue de presse locale illustrant les besoins de résilience, une quarantaine d'élus de la CAPI ont identifié des leviers de résilience avec l'outil du CEREMA et ont construit un plan d'adaptation intégré à un Plan communal de Sauvegarde.

[lien](#)

### Plans de Bassin Adaptation au changement climatique des Agences de l'Eau

[lien](#) [lien](#)

Dans le cadre de chacun des plans d'adaptation adoptés par les comités de bassin concernés, des cartes de diagnostics ont été produites pour faciliter les diagnostics de vulnérabilité des territoires. Les Agences de l'eau peuvent accompagner des études prospectives permettant d'élaborer des plans d'actions anticipant les effets du changement climatique.

### Les dernières informations scientifiques avec le GREC Alpes Auvergne

[lien](#)

Structure d'intermédiation sciences-société, le GREC a pour objectif de donner une vision concrète et régionale des recherches sur le changement climatique. Il diffuse des données locales et travaille par exemple sur la construction de services climatiques pour l'adaptation en montagne, fait le lien avec la déclinaison des scénarios mondiaux (ex : programme [TRACCS](#)) et avec les sciences sociales.

### La démarche TACCT (Trajectoires d'Adaptation au Changement Climatique des Territoires) de l'ADEME

[lien](#)

La démarche TACCT, dédiée aux collectivités, permet d'élaborer une politique d'adaptation au changement climatique de "A à Z", du diagnostic de vulnérabilité jusqu'au suivi des mesures et à l'évaluation de la stratégie.





## AU SEIN DE NOTRE COLLECTIVITÉ TERRITORIALE, NOUS COMMENÇONS À AGIR POUR L'ADAPTATION AU CHANGEMENT CLIMATIQUE.

À cette étape, les collectivités expérimentent de nouvelles pratiques, lancent des projets, bousculent les modes de faire ; elles portent des projets pilote, rencontrent des succès et aussi des difficultés et possiblement des échecs.

Convaincus de la nécessité de changer, prêts à l'action, les acteurs ont besoin de **SOUTIEN**. Ils ont besoin de se sentir entourés, épaulés, par **de la présence, des moyens, de l'appui**.

À l'étape de l'action, les collectivités locales vont pouvoir mobiliser des **ressources et expertises pour mettre en place des stratégies d'adaptation efficaces**.



**L'accompagnement dans l'ajustement stratégique** dans un suivi régulier et un appui dans les moments clés ;



**L'expertise technique**, sur les volets de la mise en œuvre des actions ; des appuis sectoriels, dans des domaines identifiés avec des partenaires thématiques (eau, agriculture, forêt, urbanisme, risques naturels, biodiversité...);



**Le soutien financier**, de manière pérenne pour donner de la perspective aux actions engagées ;



Des actions de **renforcement des compétences et pratiques** des agents et des élus, via des actions de formation et du travail en réseau pour partager des expériences ;



De la **communication**, par exemple via des actions de communication engageante, permettant de se mettre dans le mouvement du changement.

Cette étape est celle de l'action. L'individu est conscient du problème et motivé pour agir. Il s'est préparé et a défini son plan d'actions. Il s'engage dans l'action. Les premiers résultats orientent largement la suite de la démarche de changement. Les individus ont ici besoin de soutien car souvent les anciennes habitudes sont bouleversées.



**À l'issue de cette étape, les élus/agents sont confiants dans leur capacité à agir et prêts à mettre en œuvre leur plan d'actions.**

## LE PAYS DE GEX (01)

### adopte un Plan de Gestion de la Ressource en Eau

Ce contrat avec l'agence de l'eau Rhône Méditerranée et Corse permet de financer des actions sur la gestion quantitative de l'eau : infiltration, connaissance des prélèvements, économies d'eau...



## OUTILS ET LIENS

pouvant être mobilisés sur cette étape

Accompagnements thématiques

### CPIE



Apport de conseils techniques, notamment dans la facilitation de démarches (Solution d'adaptation fondée sur la nature, biodiversité, eau, alimentation).

Eau

### Agences de l'eau



Les agences de l'eau ont un programme d'intervention sur des démarches prospectives territoriales pour trouver des solutions/ solutions d'adaptation dans l'eau, l'agriculture, l'industrie et plus largement sur qualité de l'eau, milieux, quantité, gouvernance, connaissances.

Agriculture

### Chambres d'Agriculture



Accompagnement sur les questions agricoles, alimentaires, foncières, sur les filières.

Forêt

### Office National des Forêts et Communes forestières



Les Communes forestières proposent des formations pour tous les élus (Prévention des incendies, gestion durable, usages du bois et de la forêt).

L'ONF permet de mobiliser des financements, proposer des solutions, mettre en œuvre jusqu'au suivi des mesures et à l'évaluation de la stratégie.

Solutions fondées sur la Nature (SFN)

### Union Internationale pour la Conservation de la Nature (UICN)



Le Comité Français de l'UICN diffuse de nombreuses ressources sur les SFN, leurs avantages et limites.

Risques naturels

### Géorisques



Ce site gouvernemental localise les risques associés à chaque territoire et diffuse des conseils aux collectivités. Pour les zones montagneuses, le Pôle Alpin des Risques Naturels offre une base de ressources complémentaires plus spécifiques.

Financements

### Aides Territoires



Plateforme dédiée aux recherches de financement pour les projets de territoire, son moteur de recherche permet de trouver facilement les aides utilisables pour soutenir des projets d'adaptation au changement climatique. Les aides européennes, nationales et locales sont recensées.





## AU SEIN DE NOTRE COLLECTIVITÉ TERRITORIALE, NOUS AGISSONS DEPUIS QUELQUES ANNÉES POUR L'ADAPTATION AU CHANGEMENT CLIMATIQUE.

Cette étape vise à l'intégration des politiques d'adaptation de manière durable, en consolidant les bonnes pratiques mises en place, les progrès réalisés et en assurant la promotion de la culture de l'adaptation.

Cette étape est caractérisée par la consolidation des changements comportementaux et la prévention des rechutes. A ce stade, les individus ont pris des mesures et modifié leur mode de vie. C'est un moment où la motivation initiale peut fluctuer, et où il est essentiel de renforcer la résilience individuelle.

Dans cette étape, les collectivités ont besoin de **RENFORCEMENT**, pour conforter les choix qui ont été faits, pour soutenir les options, pour consolider les acquis.

A ce stade, les collectivités pourront mobiliser des outils de type...



**Renforcement des compétences** des agents et des élus, par des actions de type retour d'expériences, échanges de pratiques dans des domaines nouveaux qui nécessitent des consolidations ;



**Renforcement de l'expertise** dans des domaines sectoriels et en intersectoriel, avec des acteurs publics et privés, le milieu académique pour renforcer la connaissance ;



**Actualisation de diagnostic** de vulnérabilité ;



**Suivi et évaluation** de l'efficacité des mesures d'adaptation pour ajuster les stratégies ;



**Développement de partenariat** entre collectivités, réseau des collectivités pour partager les expériences ;



**Communication** sur les succès et les progrès pour maintenir l'engagement et le soutien.



*À l'issue de cette étape, l'adaptation est une pratique consolidée de la collectivité.*

## PARC NATUREL RÉGIONAL DU PILAT (42)

Depuis 2011 et son premier plan climat volontaire, le PNR intègre l'adaptation en axe de travail.

Formation des élus ou accompagnement des projets communaux sont autant de projets désormais structurés avec la démarche TACCT et l'élaboration d'une stratégie d'adaptation de la forêt.



## OUTILS ET LIENS

pouvant être mobilisés sur cette étape

### Le Centre de Ressources animé par AURA-EE et ses partenaires



Il permet des retours d'expériences et de valoriser les résultats obtenus (fiches initiatives, mises en relation).

### Plateforme "Plus fraîche ma Ville" de l'ADEME



La plateforme recense des expériences et permet de disposer d'ordre de grandeur de coûts de solutions "vertes, bleues, grises et douces", de simuler un projet.

### Démarche de type évaluation de politique publique - SFE



Pour porter un regard distancié sur sa politique d'adaptation, la société française d'évaluation propose quelques ressources méthodologiques et recense des acteurs pouvant animer ces démarches.

### Contribuer à la recherche



Accueillir un thésard, devenir lieu d'expérimentation... Les collectivités peuvent utilement exploiter leur projet pour mieux servir la recherche sur l'adaptation au changement climatique. En AURA, le Pole Alpin des Risques Naturels (PARN) rassemble les organismes de recherche et diffuse la connaissance. Il aide au montage des projets.

### Réseau des territoires en transition



Le réseau des territoires engagés dans la transition écologique est animé par l'ADEME et permet des échanges entre pairs.

### Réseau Élus pour agir



Ce réseau animé par l'ADEME permet la montée en compétence des élus et leur accompagnement opérationnel.

### COMMUNICATION sur les succès et les progrès pour maintenir l'engagement et le soutien :

#### Valorisation via les centres de ressources



Ils permettent des retours d'expérience et de valoriser les résultats obtenus dans des publications ou des événements.





## AU SEIN DE NOTRE COLLECTIVITÉ TERRITORIALE, NOUS AVONS INTÉGRÉ DURABLEMENT L'ADAPTATION AU CHANGEMENT CLIMATIQUE.

Dans cette étape, les collectivités, avec leurs partenaires, vont œuvrer ensemble pour consolider les mesures d'adaptation déjà mises en place et pour anticiper les défis futurs. Elles sont des exemples pour les autres collectivités qui vont pouvoir bénéficier de leur expérience. C'est une phase de **CÉLÉBRATION**.

Cette dernière étape a conduit à une transformation profonde des valeurs, des attitudes et des pratiques. Cette phase marque la consolidation des comportements durables et résilients.

Les exemples de méthodes et d'outils pour maintenir l'adaptation au changement climatique au niveau local incluent...



**Des programmes de sensibilisation et des sessions de formation** pour renforcer les compétences et les connaissances des acteurs locaux sur les meilleures pratiques face aux nouveaux défis de l'adaptation au changement climatique ;



**De l'appui technologique** pour développer des innovations ;



La mise en place de **systèmes de suivi et d'évaluation** des mesures d'adaptation et l'identification des domaines nécessitant des ajustements. Cela permettra aux collectivités de tirer des leçons de leurs expériences passées et d'améliorer continuellement leur capacité à s'adapter au changement climatique.



**La célébration des succès**, grâce à l'organisation d'événements pour célébrer les réussites et renforcer l'adhésion et le sentiment de réalisation ; la valorisation des réussites portées par les acteurs locaux ;



**L'établissement de nouvelles normes**, pour formaliser les pratiques d'adaptation ;



**La diffusion des connaissances acquises** dans les réseaux, échanges entre pairs, retours d'expériences.



**À l'issue de cette étape, l'adaptation est devenue une partie intégrante des normes et pratiques de la collectivité, qui se sait compétente pour maintenir ces pratiques et les partager.**



## OUTILS ET LIENS

pouvant être mobilisés sur cette étape

### Organiser un éco-événement sur l'adaptation

[lien](#)

Pour valoriser une réussite globale, pourquoi ne pas monter ou contribuer à un événement dédié ? Celui-ci devra naturellement être eco-responsable.

### Encourager les autres territoires

[lien](#)

Le réseau des "Élus pour agir" animé par l'ADEME permet de rassembler les initiatives et de "normaliser" la démarche d'adaptation entre élus.

### Les Trophées de l'adaptation au changement climatique portés par l'OFB et l'ADEME

[lien](#)

Créés dans le cadre du programme LIFE Artisan, ils récompensent les actions d'adaptation qui s'appuient sur des solutions visant à développer des services écosystémiques favorisant la capacité d'adaptation de nos sociétés, tout en préservant la biodiversité. Les trophées des économies d'eau de la FNCCR peuvent aussi valoriser vos réalisations en la matière.

### RENFORCEMENT ET VALORISATION DES COMPÉTENCES

[lien](#)

La rubrique formation du centre national de ressources offre de nombreuses possibilités.

### Participer à des projets européens

[lien](#)

Allez plus loin avec les territoires pionniers européens ! En profitant de l'expertise d'AURA-EE dans le montage de ces projets, vous pourrez contribuer ou bénéficier de ces échanges de pratiques. Par exemple le projet Adaptnow s'intéresse aux territoires les plus vulnérables.



## COMMUNE D'ÉCHIROLLES (38)

récompensée par l'Europe pour son projet de transformation d'une cour d'école en îlot de fraîcheur urbain partiellement ouvert au public.

Life ARTISAN

[lien](#)



# LES CENTRES DE RESSOURCES AUTOUR DE L'ADAPTATION AU CHANGEMENT CLIMATIQUE

Deux plateformes, gouvernementale et régionale, proposent de fournir un soutien stratégique et opérationnel aux acteurs des territoires dans leur démarche d'adaptation face aux défis climatiques. Les deux centres de ressources visent à rassembler et à diffuser des connaissances, des outils et des bonnes pratiques pour aider les collectivités, les entreprises et les citoyens à anticiper, à s'adapter et à renforcer leur résilience aux impacts du changement climatique.

En mettant l'accent sur la sensibilisation, la formation, le partage d'expériences et la mise en réseau, ces plateformes aspirent à encourager une action collective et coordonnée pour construire un territoire plus durable et résilient face aux enjeux climatiques actuels et futurs.



## Les centres de ressources pour l'adaptation au changement climatique :

### ➤ au niveau national

Ministère de la transition écologique et de la cohésion des territoires, CEREMA, ADEME, Météo France

[lien](#)

### ➤ au niveau régional

Animé par AURA-EE avec le soutien de la Région et de l'ADEME

[lien](#)

### Aide-territoires

Plateforme dédiée aux recherches de financement pour les territoires, notamment avec son moteur de recherche par mot clé.

[lien](#)

Les deux sites, complémentaires, proposent différentes **RUBRIQUES** permettant de :

## COMPRENDRE

les grands enjeux liés à l'adaptation

## AGIR

avec la présentation d'outils, de méthodes, de formations et d'aides financières facilitant les démarches de mise en œuvre

## S'INSPIRER

grâce à la présentation d'initiatives et de projets d'adaptation sur des thématiques diverses

Centre de ressources

## NATIONAL

large panel de  
**DOSSIERS  
THÉMATIQUES**

très ciblés

rubrique  
**ACTUALITÉS**

## RÉGIONAL

série de  
**QUESTIONS/  
RÉPONSES**

permettant  
de passer à l'action

## 6 PERSONA POUR ILLUSTRER LES PREMIÈRES ÉTAPES DU PARCOURS !



Pour aller plus loin, cliquez sur la photo, vous découvrirez un parcours possible.



**1 - Thomas**, chargé de mission PCAET d'une communauté de communes en milieu périurbain.

Il connaît très bien le sujet de l'adaptation au changement climatique et doit engager une formation de ses élus pour les sensibiliser et leur donner envie d'agir.



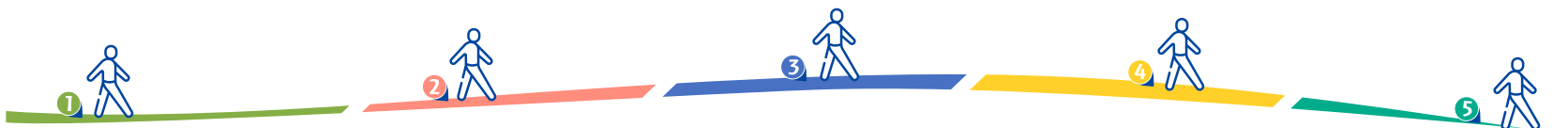
**2 - Eliza**, chargée de mission tourisme d'une communauté de communes de moyenne montagne.

Elle connaît bien le sujet du changement climatique. Elle a besoin d'arguments pour embarquer certains élus sur la nécessité d'agir à leur échelle.



**3 - Céline**, Directrice Générale des Services d'une communauté de communes en milieu rural.

Elle ne connaît pas le sujet mais elle est motivée pour agir. Elle ne sait pas bien comment accompagner et soutenir les différents projets d'adaptation qui émergent, en agriculture et sur la forêt notamment.



**4 - Karima**, vice-présidente transition énergétique d'une métropole.

Elle est très engagée pour l'adaptation au changement climatique et veut mettre en œuvre un plan d'actions dans ce domaine. Elle a besoin d'appui dans cette préparation.



**5 - Pierre**, élu à l'aménagement d'une communauté de communes en milieu rural.

Il est motivé pour agir sur l'adaptation à son échelle ; il est porteur d'un projet d'aménagement global d'un centre bourg. Le projet est acté et il a besoin d'appui spécialisé pour intégrer efficacement les mesures d'adaptation dans toutes les phases du projet.



**6 - Soann**, chargé de mission eau et biodiversité d'une communauté d'agglomération.

Sa collectivité agit déjà dans ce domaine, sur l'eau. Il souhaite intégrer les enjeux de la biodiversité et développer des actions transversales dans ce domaine, notamment par une entrée santé.



## THOMAS

Chargé de mission plan climat-air-énergie territorial (PCAET)

Age \_\_\_\_\_ 30 / 45 ans

Lieu \_\_\_\_\_ EPCI périurbain

Approche \_\_\_\_\_ thématique - silo

### Niveau d'expertise



### Mode d'accompagnement souhaité

- Se former / Sensibiliser
- Mobiliser / Fédérer
- Agir / Expérimenter



### Rôle de la collectivité dans ce projet

- CT maître d'ouvrage
- CT compétente
- CT animatrice

## Communauté de communes Milieu Périurbain - 30 000 habitants

Thomas est un professionnel engagé dans la lutte contre le changement climatique. Avec une formation en environnement et développement durable, il a toujours été passionné par les enjeux écologiques. Par sa pratique des Plans Climat, Thomas dispose d'une bonne compréhension générale des enjeux d'adaptation au changement climatique, mais il manque de compétence sur les thématiques en lien avec les milieux naturels.



## CONTEXTE LOCAL

Suite à la demande d'un nouvel élu engagé, Thomas doit mettre en place une formation-action sur l'adaptation au changement climatique à destination de l'ensemble des élus de l'intercommunalité. Cette formation doit être pratique et inclure des retours d'expérience d'autres territoires, en mettant particulièrement l'accent sur les enjeux liés à l'agriculture.



## BESOINS

Thomas doit concevoir une formation qui ne soit pas uniquement théorique, mais qui offre des outils concrets et des actions réalisables pour les élus. Il doit trouver un équilibre entre la théorie et la pratique, en s'assurant que les élus puissent appliquer les connaissances acquises dans leurs décisions et actions futures.

Il doit rechercher et intégrer des retours d'expérience d'autres territoires, en se penchant notamment sur des cas où l'adaptation au changement climatique a été réussie dans des contextes similaires.



## PARCOURS PROPOSÉ

1

Suivre une formation théorique pour mieux connaître le territoire

2

Bénéficier d'un accompagnement extérieur pour construire sa formation (théorie/visites terrain)

3

Mettre en pratique une formation avec les élus

4

Prolonger avec un atelier pour se mettre d'accord sur des solutions concrètes avec les élus



**ELIZA**

Chargée de mission tourisme

Age \_\_\_\_\_ 30 / 45 ans

Lieu \_\_\_\_\_ EPCI Montagne

Approche \_\_\_\_\_ thématique

Niveau d'expertise



**Mode d'accompagnement souhaité**

- Se former / Sensibiliser
- Mobiliser / Fédérer
- Agir / Expérimenter



**Rôle de la collectivité dans ce projet**

- CT maître d'ouvrage
- CT compétente
- CT animatrice

## Communauté de communes Moyenne Montagne - 25 000 habitants

Eliza vient d'arriver sur ce poste mais elle connaît bien le sujet de l'adaptation car elle travaillait auparavant dans une collectivité qui a engagé de nombreux chantiers pour l'adaptation.

Eliza a de l'expérience. La question de l'adaptation est à ses yeux très importante mais pas toujours partagée par les élus, qui ont du mal à remettre en question le modèle de développement actuel.



## CONTEXTE LOCAL

Dans cette intercommunalité qui rassemble plusieurs communes touristiques de montagne, le contexte est assez spécifique. Si le déficit d'enneigement est de plus en plus prégnant, il est difficile de remettre en question des activités touristiques hivernales aux retombées économiques toujours importantes ; aujourd'hui l'enjeu de la diversification touristique est pourtant une priorité.



## BESOINS

Eliza a besoin d'arguments, de bonnes expériences, d'idées et de moyens pour proposer aux élus des pistes crédibles pour une diversification touristique hors neige basée sur l'attractivité du territoire, toute l'année et pour tous. Elle voudrait aussi des exemples concrets, des réussites à montrer pour que les élus aient envie de prendre cette voie.



## PARCOURS PROPOSÉ

1

Former Eliza à l'adaptation au changement climatique par l'ADEME, le CNFPT, le CPIE...

2

Élaborer un diagnostic partagé via la démarche TACCT

3

Collecter dans les centres de ressources des expériences positives (témoignages, opportunités financières) et les utiliser pour mobiliser les élus

4

Mettre en place un atelier de sensibilisation et de collaboration interne sur l'avenir du tourisme du territoire



## CÉLINE

Directrice Générale des Services  
(DGS)

Age \_\_\_\_\_ 30 / 45 ans

Lieu \_\_\_\_\_ EPCI rural

Approche \_\_\_\_\_ généraliste

Niveau d'expertise



Mode d'accompagnement souhaité

- Se former / Sensibiliser
- Mobiliser / Fédérer
- Agir / Expérimenter



Rôle de la collectivité dans ce projet

- CT maître d'ouvrage
- CT compétente
- CT animatrice

### Communauté de communes Milieu rural - 37 000 habitants

Céline est DGS de cette communauté de communes depuis plusieurs années et mène de front de nombreux dossiers. Céline est motivée par ces différents projets et a une grande expertise dans le domaine de l'animation de sa collectivité. Les élus lui accordent une grande confiance et elle sait qu'elle pourra être entendue dans ses propositions. Pour autant, dans ce domaine particulier, elle est assez démunie car maîtrise mal le sujet de l'adaptation.



### CONTEXTE LOCAL

Le territoire est aujourd'hui confronté à de nouvelles difficultés face au dépérissement forestier, entraînant notamment des risques incendies accrus. Le territoire est par ailleurs très agricole et la collectivité souhaiterait accompagner au mieux les agriculteurs pour s'adapter aux conséquences du changement climatique. Elle aimerait soutenir un programme de formation dans le domaine de l'agro-écologie.



### BESOINS

Céline aurait besoin d'être mieux formée sur ce sujet et d'avoir des arguments pour embarquer les élus. Elle perçoit la nécessité de commencer par un diagnostic sur la forêt mais elle ne connaît pas très bien les acteurs et partenaires pour l'accompagner dans ces domaines. Elle aurait aussi besoin de retours d'expériences pour mieux saisir les difficultés et leviers. Dans l'accompagnement des agriculteurs vers l'agro-écologie (formations, aides, etc), elle ne sait pas à qui s'adresser, mise à part la chambre d'agriculture.



### PARCOURS PROPOSÉ

1

Suivre des formations  
(ADEME, CNFPT)  
et faire des visites  
sur le terrain

2

Faire un voyage d'études  
sur des solutions inspirantes

3

Élaborer un diagnostic  
partagé avec les acteurs  
du territoire

4

Etre formée par les acteurs  
de la forêt (ONF, CNPF)  
et de l'agriculture  
(Chambre d'Agriculture)



## KARIMA

Vice-présidente  
à la transition énergétique

Age \_\_\_\_\_ 30 / 45 ans

Lieu \_\_\_\_\_ métropole

Approche \_\_\_\_\_ généraliste

Niveau d'expertise



**Mode d'accompagnement souhaité**

- Se former / Sensibiliser
- Mobiliser / Fédérer
- Agir / Expérimenter



**Rôle de la collectivité dans ce projet**

- CT maître d'ouvrage
- CT compétente
- CT animatrice

### Métropole

#### Milieu urbain - 830 000 habitants

Karima est vice-présidente dans une collectivité sur laquelle le plan climat-air-énergie territorial (PCAET) est déjà engagé par son exécutif. Outre ce PCAET, un objectif de neutralité carbone a été retenu. L'évaluation Territoire engagé climat-air-énergie a permis de souligner que l'adaptation était un point faible de la démarche. L'élue, très engagée, souhaite mettre en place un programme d'actions spécifiques qui répondent aux enjeux d'adaptation au changement climatique.



### CONTEXTE LOCAL

Les politiques portées par la collectivité sont globalement toutes ambitieuses et prennent en compte certains aspects de l'adaptation au changement climatique. Cependant, celle-ci est surtout présente dans les politiques Climat et peu diffusées dans les autres délégations.



### BESOINS

Karima aimerait que le plan climat-air-énergie territorial (PCAET) soit une porte d'entrée vers les politiques et plan de ses confrères et donne une lisibilité et une cohérence à leurs actions. Elle cherche un accompagnement pour d'une part rendre cohérent et visible dans les démarches et programmes en cours les mesures et actions d'adaptation au changement climatique existantes et d'autre part, mettre en avant sa délégation comme force de proposition pour tirer vers le haut les ambitions des politiques de différentes délégations. La question des moyens semble une entrée possible pour les mobiliser (aides existantes notamment).



### PARCOURS PROPOSÉ

1

Suivre une formation ADEME sur l'intégration de l'adaptation au changement climatique dans les PCAET

2

Restituer l'évaluation Territoire engagé Climat Air Energie aux vices-présidents pour proposer des actions collectives dans le cadre du plan actuel

3

Avoir recours à une assistance à maîtrise d'ouvrage pour lancer la démarche TACCT sur le territoire

4

Partager un récit désirable pour mobiliser les acteurs dans le plan climat-air-énergie territorial (PCAET)

5

Étudier les opportunités de financement mobilisables sur les actions



**PIERRE**

Élu à l'aménagement - Plan Climat

Age \_\_\_\_\_ 50 / 60 ans

Lieu \_\_\_\_\_ EPCI rural

Approche \_\_\_\_\_ généraliste

Niveau d'expertise



**Mode d'accompagnement souhaité**

- Se former / Sensibiliser
- Mobiliser / Fédérer
- Agir / Expérimenter



**Rôle de la collectivité dans ce projet**

- CT maître d'ouvrage
- CT compétente
- CT animatrice

## Communauté de communes Milieu Rural - 15 000 habitants

Pierre est un élu local engagé dans l'amélioration de la qualité de vie sur son territoire.

Récemment désigné pour superviser le projet d'aménagement du centre du bourg principal, il est conscient des défis liés à l'adaptation au changement climatique et à la préservation de la biodiversité. Bien qu'il ne soit pas un expert dans ces domaines, Pierre est prêt à s'investir pleinement dans le projet et à rechercher des solutions innovantes pour répondre aux défis actuels d'adaptation et d'atténuation.



## CONTEXTE LOCAL

Pierre a besoin d'un accompagnement spécialisé pour intégrer efficacement les mesures d'adaptation au changement climatique dans toutes les phases du projet, de la conception à la réalisation des travaux d'aménagement. Le projet vise à requalifier les espaces publics du cœur du bourg principal, il est pensé dans une logique de sobriété et de simplicité, en accord à la fois avec l'identité rurale des lieux et avec les capacités financières disponibles. Jusque-là, le stationnement occupait une grande partie de l'espace public disponible. L'idée est d'offrir aux habitants un centre libéré de l'emprise de la voiture et proposant des ambiances et des usages contrastés : embellissement paysagers, secteurs piétonniers, terrasses pour commerces, place de vie...



## BESOINS

Pierre recherche des conseils et des ressources pour identifier les financements disponibles. En outre, il souhaite bénéficier d'un soutien technique et stratégique pour garantir le succès de son initiative.



## PARCOURS PROPOSÉ

1

Suivre des formations de techniciens (ADEME, CNFPT), et avoir des retours d'expérience inspirants sur l'Adaptation au Changement Climatique (centres de ressources régional et national)

2

S'inspirer des lauréats du programme du CEREMA "TERRITOIRES ADAPTÉS À +4°C"

3

Mobiliser le CPIE pour regrouper les habitants et faire un diagnostic

4

Valider un projet participatif concret pour le centre-bourg et le soumettre aux expertises disponibles (ADEME, ANCT...)

5

Candidater aux appels à projets listés pour financer les actions choisies

[lien](#)





**SOANN**

Chargé de mission Eau et Biodiversité

Age \_\_\_\_\_ 30 / 45 ans

Lieu \_\_\_\_\_ Agglomération périurbaine

Approche \_\_\_\_\_ thématique

Niveau d'expertise



**Mode d'accompagnement souhaité**

- Se former / Sensibiliser
- Mobiliser / Fédérer
- Agir / Expérimenter



**Rôle de la collectivité dans ce projet**

- CT maître d'ouvrage
- CT compétente
- CT animatrice

## Communauté d'Agglomération Milieu Périurbain - 90 500 habitants

Soann est un nouveau chargé de mission eau et biodiversité sur ce territoire, mais familier des enjeux d'adaptation au changement climatique grâce à ses précédents postes. Il doit répondre à une commande politique de prise en compte de l'adaptation au changement climatique.

Soann est sollicité par l' élu à la santé pour créer un chapitre adaptation dans le contrat local de santé. Il souhaite convaincre les élus de la relation entre la biodiversité, le climat et la santé.



## CONTEXTE LOCAL

Sur la compétence eau, le sujet adaptation au changement climatique est bien intégré, mais il reste balbutiant sur la biodiversité en raison de la transversalité avec d'autres services. Justement, le futur Contrat Local de Santé pourrait être l'occasion de poser une première brique de coopération.



## BESOINS

Soann a besoin dans un premier temps d'étoffer son expertise sur les interactions entre biodiversité, climat et santé. Dans un deuxième temps, il aimerait mobiliser conjointement élus, services et partenaires dans la co-construction de ce chapitre, en partant d'une approche de terrain et en dégagant des priorités collectives.



## PARCOURS PROPOSÉ

1

Se former sur les thématiques de santé ("One Health") et sur les impacts du changement climatique sur la biodiversité (CNFPT)

2

Mobiliser les ressources disponibles et les partenaires (ATMO, CPIE, Observatoire de santé environnementale)

3

Se former à la facilitation et à la co-construction de plans d'actions

4

Organiser des visites pour construire une culture collective

5

Concevoir un atelier de co-construction dans le cadre du contrat local de santé avec les élus et les partenaires

# DES PARTENAIRES POUR VOUS ACCOMPAGNER !

## LES MEMBRES DU GROUPE DE TRAVAIL SUR L'ADAPTATION AU CHANGEMENT CLIMATIQUE

### ADEME

Agence de la Transition Écologique

### Auvergne-Rhône-Alpes Énergie Environnement (AURA-EE)

Agence régionale de l'énergie et de l'environnement

### Agences de l'Eau Rhone Méditerranée Corse et Loire Bretagne

Établissement public de gestion et préservation des ressources en eau et les milieux aquatiques en France

### CEREMA

Établissement public sur la transition et la cohésion des territoires

### DREAL

Direction régionale chargée de la protection de l'environnement, de l'aménagement du territoire et du logement en France

### DDT

Direction Départementale des territoires

### OFB

Office Français pour la Biodiversité

### Région Auvergne-Rhône-Alpes

Conseil régional Auvergne-Rhône-Alpes

---

Directeur de publication : Franck Dumaitre, directeur régional de l'ADEME

Rédaction : Consortium consultants

Création graphique : Izagraph Design

Photos : Freepik - Lifeforstock Shurkin-son, Katemangostar, Pch.vector, Frimufilms, Homestudio on Freepik - DR

N° ADEME 012598 / Août 2024

N° ISBN : 9791029724091

## PARTENAIRES

### Agence régionale de santé (ARS)

Interlocuteur régional des politiques nationales de santé

### ATMO AURA

Organisme régional chargé de la surveillance de la qualité de l'air

### AURA Tourisme

Agence régionale Auvergne-Rhône-Alpes du Tourisme

### BRGM en région

Établissement public de gestion des ressources et des risques du sol et du sous-sol

### Centre de Recherche sur les Ecosystèmes d'Altitude (CREA) Mont-Blanc

ONG scientifique dont la mission est d'explorer l'impact du changement climatique sur la biodiversité et de partager ces connaissances avec les décideurs et les citoyens

### Chambre régionale d'agriculture

Chambre consulaire réunissant les acteurs du monde agricole, rural et forestier

### DRAAF Auvergne-Rhône-Alpes

Direction régionale alimentation agriculture et forêt

### GREC Alpes-Auvergne

Structure d'intermédiation sur le changement climatique dans les Alpes et en Auvergne

### Institut National de Recherches pour l'agriculture, l'alimentation et l'environnement (INRAE)

Institut national qui étudie les enjeux de l'agriculture, de l'alimentation et de l'environnement face au changement climatique et aux risques

### Institut des risques majeurs (IRMA)

Centre de ressources sur les risques majeurs en Auvergne Rhône-Alpes

### Météo France

Agence nationale d'expertises météorologique et climatique

### Office National des Forêts (ONF)

Opérateur public chargé de la gestion des forêts publiques en France

### Pôle Alpin d'études et de recherche pour la prévention des Risques Naturels (PARN)

Association assurant un lien entre les gestionnaires des risques naturels en montagne et un pôle scientifique d'excellence

### Union Régionale des Centres Permanents d'initiatives pour l'environnement (URCPIE)

Union régionale des associations à l'échelle départementale pour la transition écologique et l'éducation à l'environnement

### Union Régionale des Communes Forestières (URCOFOR)

Union régionale des communes forestières

### Union Régionale des Conservatoire des espaces naturels Auvergne-Rhône-Alpes

Union régionale des conservatoires pour la préservation de la biodiversité, la gestion/valorisation du patrimoine naturel

